

MELLUS

Mellus ("hvide fluer") forekommer ofte på planter i drivhuset, f.eks. agurk, tomat og peber, men også mange have- og potteplanter angribes.

Mellus er hvide og 2 - 3 mm store. De sidder oftest på bladundersiden i den øvre del af planten. Mellusens larver sidder også på bladundersiden, men kan være svære at se, da de nærmest er farveløse. Larverne producerer "honningdug", som kan danne en klistret belægning på laveresiddende blade.

For at forhindre et kraftigt angreb er det vigtigt at sætte mellus-snyltehvepse ud, så snart de første voksne mellus opdages (prøv at ryste planterne forsigtigt).



Let angreb

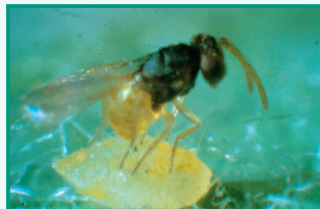


Kraftigt angreb



NYTTEDYR

Mellus-snyltehvepsen udsættes så snart et angreb opdages. Dette øger chancerne for en hurtig bekæmpelse. Snyltehvepsen flyver rundt og leder efter melluslarver, som den lægger æg i. Inde i melluslarven udvikler ægget sig til en ny snyltehveps, så puppen bliver helt sort. Ved kraftige angreb sprøjtes først med insektsæbe.



Anvendelse

Væksthus	april	september
Vindueskarm	hele året	
Udestue	hele året	
Have	maj	august



Nyttedyrsbestilling:

"Snyltehvepse mod mellus" kan bestilles her i butikken. Henvend Dem ved kassen angående bestillingskupon og betaling. Nyttedyrene modtager De med posten som regel dagen efter.